

Е.В. Козлова, кандидат экономических наук, доцент кафедры «Социальные технологии»
Ростовский государственный университет путей сообщения, Ростов-на-Дону (Россия)

Ключевые слова: международная трудовая миграция; трудовая иммиграция; народнохозяйственная система; миграционная политика; Европейский Союз.

Аннотация: Последние три десятилетия, ознаменовавшиеся крушением «железного занавеса», расширением состава Европейского Союза, переходом на более высокие уровни внутриконтинентальной интеграции тестировали и продолжают проверять на прочность и эффективность миграционные режимы государств Старого Света, практически непрерывно формулируя комплексы новых проблем экономического, социального, культурного и политического характеров. В связи с чем проблематика исследования закономерностей процессов международной трудовой миграции в Европейском Союзе, социальных, экономических, культурных трансформаций, вызванных как переориентацией региональных миграционных потоков во второй половине XX века, так и расширением состава ЕС, представляется актуальной и своевременной как для европейских стран, активно модернизирующих свою миграционную политику, так и для России, уже столкнувшейся с острой необходимостью формирования единой миграционной стратегии активно интегрирующихся стран ЕвразЭС, Таможенного Союза.

Проведенное исследование было ориентировано на определение основных трендов миграционной динамики в странах ЕС-28 на основе оценки макроэкономического влияния иммиграции в статике и динамике (2000–2013 гг.). В качестве базовых условий миграционной динамики в Европе рассматривались традиционные (динамика ВВП, безработицы, численности населения) и синтетические, агрегированные (производительность труда, динамика экономического развития в случае отсутствия трудовой иммиграции, экономическое значение трудовой иммиграции и так далее) показатели. В дальнейшем миграционные тренды анализировались по странам Европейского Союза (+ Турция) в общем и по группам стран ЕС в зависимости от их географической локализации (Северная, Западная, Центральная и Южная Европа) и уровня экономического развития (страны ЕС-6, ЕС-10, ЕС-15, ЕС-27).

Предложенные в статье выводы позволяют определить ряд закономерностей миграционных процессов в ЕС, формирующих условия и принципы модернизации региональной миграционной политики в будущем.

Поствоенная Европа столкнулась с социально-экономическими вызовами собственной трансформации из региона активной эмиграции в регион притяжения иностранной рабочей силы глобального значения [1]. Этот продолжительный процесс затрагивал регионы европейского континента неравномерно в различные исторические периоды и фазы экономического развития.

Изначальным миграционным трансформациям подверглись страны Западной Европы, за ними последовали страны Средиземноморья, государства Центральной Европы [2]. В молодых же государствах – членах Европейского Союза – представителях Восточноевропейского субрегиона трансформация миграционной динамики является актуальной проблемой современности, активно воздействующей как на продолжение миграционных трендов внутри самой Европы, так и в масштабах всей мировой экономики.

Целью проведенного исследования было определение основных трендов миграционной динамики в странах ЕС-28 на основе оценки макроэкономического влияния иммиграции в статике и динамике (2000–2013 гг.).

Для проведения исследования была использована статистическая информация государств Европейского Союза (в том числе и Национальной статистики отдельных стран до момента их вступления в ЕС). В качестве методов исследования применены анализ «критических точек», агрегирование показателей, прогнозирование и группировка.

Перед проведением исследования была сформирована система макроэкономических показателей для каждого государства ЕС-28 (а также Турции) в 2000, 2002, 2004, 2006, 2008, 2010 и 2013 гг. [3].

Данная система включала показатели: динамика экономического роста, ВВП (номинальный и по паритету покупательной способности (ППС)), безработица, численность рабочей силы, доля населения в возрасте более 65 лет, численность трудовых мигрантов (общая доля трудовых мигрантов в стране и численность вновь прибывших/выбывших трудовых мигрантов в текущем году). На основании выделенных макроэкономических показателей были предложены новые расчетные показатели (табл. 1):

– доля рабочей силы в населении страны (рассчитанная как соотношение численности рабочей силы к численности населения страны);

– производительность труда в экономической системе страны (рассчитанная как соотношение ВВП (ППС) к численности рабочей силы за вычетом безработных);

– численность рабочей силы страны без учета трудовых мигрантов (рассчитанная как разница между численностью рабочей силы страны без учета трудовых мигрантов в предшествующем периоде и величины положительной трудовой миграции и естественного (за счет изменения доли граждан более чем 65-летнего возраста) сокращения/увеличения рабочей силы страны в текущем году);

– возможная потеря/рост ВВП (ППС) в случае отсутствия трудовой иммиграции в стране (рассчитана как доля произведения величины сокращения/роста численности рабочей силы страны при отсутствии трудовой иммиграции на среднюю производительность труда в экономической системе страны в общей величине национального ВВП (ППС)).

В ходе проведенного исследования макроэкономические показатели стран ЕС-28 были протестированы

Таблица 1. Макроэкономические (расчетные) показатели стран ЕС-28 в 2013 году

		Австрия	Кипр	Чехия	Хорватия	Дания	Эстония	Финляндия	Франция	Германия	Греция
1	Доля рабочей силы в населении страны, %	52,6	52,6	50,24	43,61	52,12	52,1	50,23	45,86	51,92	45,43
2	Производительность труда в экономической системе страны, тыс. долл. США	94	43,5	40,9	35,9	11,4	36,9	98,8	96,7	86,9	65,4
3	Доля рабочей силы в населении страны без учета трудовых мигрантов, %	50,75	51,3	49,3	43,2	50,9	52,31	48,7	44,97	51,89	44,79
4	Потери ВВП в случае отсутствия трудовой миграции, %	1,36	1,48	0,95	0,49	1,22	-0,23	1,63	0,98	0,03	0,84
5	Темпы роста ВВП, %	0,87	-2,4	-1,02	-1,86	-0,35	3,93	-1	0,01	0,68	-6,97
6	Уровень безработицы, %	4,3	11,8	7	15,8	7,5	10,1	7,6	9,9	5,4	10,9

по 11 критериям с начислением определенного количества баллов в случае соответствия критерия заданному значению (табл. 2).

Результаты тестирования (на примере Финляндии) приведены в таблице 3. Совокупные результаты оценки экономического значения трудовой миграции в странах Европейского Союза в динамике за период 2000–2013 гг. приведены в таблице 4.

По результатам проведенной оценки (табл. 4) очевидно, что максимальным усредненным показателем экономического значения трудовой миграции обладают экономически развитые государства «старой» Европы, в то время как экономическая роль трудовой

миграции в странах Восточной Европы в целом остается наименьшей.

Среди стран с наименьшей экономической зависимостью от трудовой миграции можно выделить Великобританию и Бельгию. Это, на первый взгляд, кажется странным, учитывая высокую численность постоянно проживающих в этих странах трудовых мигрантов, равно как и традиционность Великобритании и Бельгии в направлении трудовой миграции.

С другой стороны, собственное население обеих стран (коренные британцы или бельгийцы, либо натурализованные иностранцы, которые национальной и европейской статистикой рассматриваются как местные

Таблица 2. Критерии оценки экономического значения трудовой иммиграции в странах ЕС

№	Критерий	Заданное значение критерия/ количество баллов за соответствие критерию (Ответ «Да» - соответствует «1», ответ «Нет» - соответствует «0»)	Обоснование заданного значения и доли критерия в общей оценке экономического воздействия иммиграции
1	Доля рабочей силы в общей численности населения в стране выросла в отчетном году?	1/0 0/5	Ежегодный стабильный рост доли рабочей силы в общей численности населения страны сокращает экономическое воздействие трудовой иммиграции, поскольку определяет собственные возможности страны в воспроизводстве рабочей силы
2	Доля рабочей силы в общей численности населения в стране без учета трудовых мигрантов выросла в отчетном году?	1/0 0/5	Ежегодный стабильный рост доли рабочей силы в общей численности населения без учета трудовых мигрантов сокращает экономическое воздействие трудовой иммиграции, поскольку определяет собственные возможности страны в воспроизводстве рабочей силы

3	Различия в величинах доли численности рабочей силы в общей численности населения страны с учетом трудовых мигрантов и численности рабочей силы в общей численности населения страны без учета трудовых мигрантов более 1%?	1/10 0/0	Существенное (более чем на 1%) превышение доли рабочей силы в общей численности населения страны с учетом трудовых мигрантов над долей рабочей силы в общей численности населения страны без учета трудовых мигрантов характеризует высокое экономическое значение и воздействия международной трудовой миграции (по сути, определяет долю доли трудовых мигрантов в структуре национальной рабочей силы).
4	В случае отсутствия трудовой миграции, потери ВВП превысили бы существующую динамику экономического роста?	1/15 0/0	В случае если трудовая миграция полностью обеспечивает рост ВВП, экономическое влияние трудовой иммиграции на экономическую систему государства высокое.
5	В случае отсутствия трудовой миграции потери ВВП составили бы более 50% от динамики экономического роста?	1/10 0/0	
6	Расчетная нехватка рабочей силы в экономической системе страны превышает величину текущей безработицы?	1/10 0/0	Расчетная нехватка рабочей силы по сути означает необходимое для обеспечения достигнутого экономического роста количество иностранных трудовых мигрантов. Если это количество не может быть компенсировано за счет внутреннего трудового резерва (количество безработных в экономической системе страны), то экономическое влияние трудовой миграции резко возрастает.
7	Расчетная нехватка рабочей силы в экономической системе страны, увеличенная на размер естественной безработицы (для стран ЕС – 3%) превышает величину текущей безработицы?	1/10 0/0	
8	Расчетная нехватка рабочей силы в экономической системе страны в текущем году выросла быстрее чем безработица?	1/10 0/0	Если динамика расчетной нехватки рабочей силы в экономической системе страны опережает ежегодный рост безработицы, это увеличивает экономическое влияние трудовой миграции.
9	Расчетная нехватка рабочей силы в экономической системе страны в текущем году выросла быстрее чем ВВП (ППС)?	1/10 0/0	Если динамика расчетной нехватки рабочей силы в экономической системе страны опережает ежегодный рост ВВП, это увеличивает экономическое влияние трудовой миграции.
10	Расчетная нехватка рабочей силы в экономической системе страны в текущем году выросла в то время как ВВП (ППС) упал?	1/10 0/0	Если величина расчетной нехватки рабочей силы в экономической системе страны выросла при падении ВВП в соответствующем периоде, экономическое значение трудовой миграции (в динамике) резко возрастает.
11	Расчетная нехватка рабочей силы в экономической системе страны в текущем году выросла в то время как безработица сократилась?	1/10 0/0	Если величина расчетной нехватки рабочей силы в экономической системе страны выросла при падении безработицы в соответствующем периоде, экономическое значение трудовой миграции (в динамике) резко возрастает.

жители) стабильно растет (что свойственно далеко не для всех стран авангарда ЕС). Более того, даже в случае отсутствия трудовой иммиграции, местное население сохранило высокую динамику роста численности. Показатели безработицы в рассматриваемых странах выше, чем приток официальных трудовых мигрантов, что характеризует наличие национального трудового резерва экономического роста.

На основании полученных данных можно проанализировать различия в динамике изменения показателей

экономического значения трудовой миграции в четырех группах стран в составе ЕС-28 – страны Северной, Центральной, Южной и Восточной Европы (рис. 1, 2).

Группа стран Северной Европы является наиболее гомогенной среди всех рассматриваемых. В четырех из пяти стран группы (за исключением Великобритании) экономическое значение трудовой миграции N-образно росло. В динамике индексов всех пяти государств явно заметен экстремум – 2008 год – ознаменовавший максимальную величину зависимости национальной

Таблица 3. Экономическая роль трудовой иммиграции в Финляндии

Тестируемый критерий	Финляндия					
	2002	2004	2006	2008	2010	2013
Доля рабочей силы в общей численности населения в стране выросла в отчетном году?	1	1	1	1	0	0
Доля рабочей силы в общей численности населения в стране без учета трудовых мигрантов выросла в отчетном году?	0	0	1	1	0	0
Различия в величинах доли численности рабочей силы в общей численности населения страны с учетом трудовых мигрантов и численности рабочей силы в общей численности населения страны без учета трудовых мигрантов более 1%?	0	0	0	0	1	1
В случае отсутствия трудовой миграции, потери ВВП превысили бы существующую динамику экономического роста?	0	0	0	0	0	1
В случае отсутствия трудовой миграции потери ВВП составили бы более 50% от динамики экономического роста?	0	0	0	1	0	1
Расчетная нехватка рабочей силы в экономической системе страны превышает величину текущей безработицы?	0	0	0	0	0	0
Расчетная нехватка рабочей силы в экономической системе страны, увеличенная на размер естественной безработицы (для стран ЕС – 3%) превышает величину текущей безработицы?	0	0	0	0	0	1
Расчетная нехватка рабочей силы в экономической системе страны в текущем году выросла быстрее чем безработица?	1	1	1	1	0	1
Расчетная нехватка рабочей силы в экономической системе страны в текущем году выросла быстрее чем ВВП (ППС)?	0	0	0	1	0	1
Расчетная нехватка рабочей силы в экономической системе страны в текущем году выросла в то время как ВВП (ППС) упал?	0	0	0	0	0	1
Расчетная нехватка рабочей силы в экономической системе страны в текущем году выросла в то время как безработица сократилась?	1	1	0	0	0	1
Итоговая оценка	25	25	10	30	20	90
Средняя оценка экономического воздействия трудовой иммиграции	33,33					

Таблица 4. Динамика показателя экономического значения трудовой миграции в странах ЕС-28 (+Турция) в период 2000-2013 гг.

	Страна	2002	2004	2006	2008	2010	2013	Среднее значение
1	Дания	40	20	30	75	45	65	45,83
2	Австрия	45	30	45	80	30	40	45
3	Ирландия	35	15	35	65	50	55	42,5
4	Италия	65	40	10	35	10	45	34,16
5	Финляндия	25	25	10	30	20	90	33,33
6	Кипр	40	10	10	35	35	65	32,5
7	Греция	35	10	0	40	35	75	32,5
8	Хорватия	30	10	20	0	65	60	30,83
9	Испания	35	10	30	10	55	45	30,83
10	Германия	60	55	10	35	10	10	30
11	Нидерланды	60	0	25	15	20	55	29,16
12	Норвегия	0	10	25	65	25	45	28,33
13	Чехия	30	30	20	40	20	65	27,5
14	Люксембург	10	15	15	50	20	55	27,5
15	Португалия	35	15	0	35	10	45	23,33
16	Мальта	5	45	0	10	0	65	20,83
17	Франция	40	0	0	35	15	30	20
18	Словения	25	0	20	20	10	45	20
19	Венгрия	25	0	10	25	5	35	16,66
20	Эстония	30	10	0	35	10	10	15,83
21	Румыния	10	10	20	5	30	20	15,83

22	Болгария	0	15	20	10	25	20	15
23	Словакия	10	0	30	20	5	20	14,16
24	Бельгия	10	0	0	0	0	75	14,16
25	Великобритания	0	10	0	35	10	10	10,83
26	Турция	5	10	0	10	0	20	7,5
27	Латвия	0	20	0	0	10	0	5
28	Литва	20	0	10	0	0	0	5
29	Польша	10	0	0	0	0	10	3,33

экономики от иностранной рабочей силы. Только в Великобритании экономическое значение трудовой миграции не изменяется с 2010 года.

Как видно из рисунка 1, экономическая роль иностранной трудовой иммиграции в государствах Центральной и Южной Европы менялась в период с 2000 по 2013 гг. по W-образной траектории, образуя две волны падения экономического значения трудовой миграции (2004–2006 гг. и 2010 год), а также пик роста

данного показателя, который пришелся на предкризисный 2008 год (с точки зрения показателей экономического развития Старого Света – один из наиболее удачных в XXI веке).

Наконец, рисунок 1 отражает динамику экономического значения трудовой миграции в странах Восточной Европы. Очевидно, что экономическое значение иммиграции здесь развивается совершенно асинхронно. К примеру, в Латвии и Болгарии экономическая роль

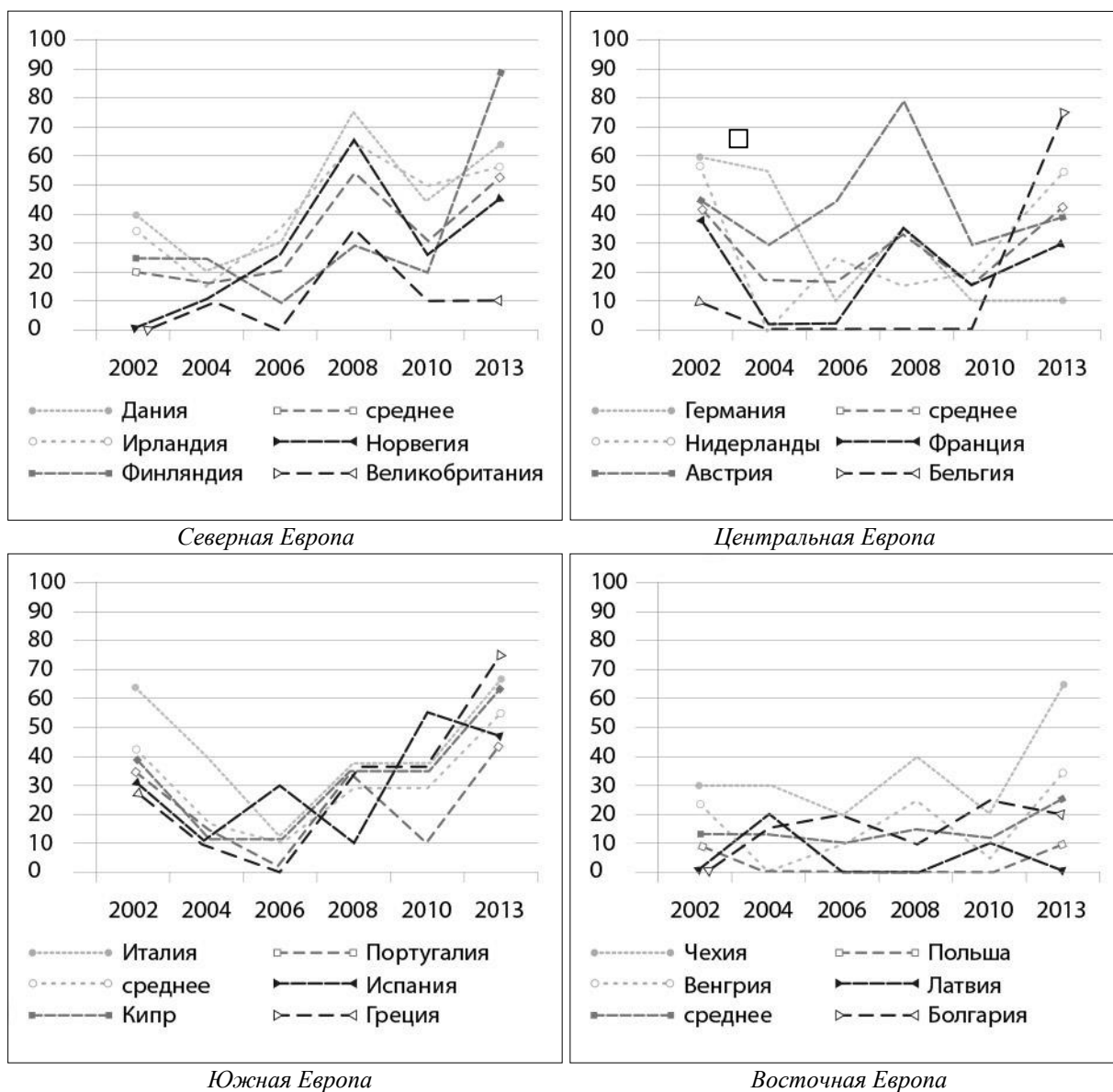


Рис. 1. Динамика изменения показателей экономического значения трудовой иммиграции в группах стран Европы

трудоустройству сокращается с 2010 года, а в Чехии и Венгрии резко возрастает.

Экономически успешный для Европы 2008 год в странах Восточного блока ознаменован как ростом хозяйственного значения трудовой иммиграции (Чехия, Венгрия), так и ее падением (Латвия, Болгария).

Проведенное исследование еще раз подтверждает существующую функционально-структурную дифференциацию среди стран Восточной Европы, сохраняющуюся разнонаправленность векторов их экономического развития и динамику последнего. Более того, отдельные страны Восточной Европы активно используют свою внутриевропейскую роль как поставщика рабочей силы (экономический эффект трудовой эмиграции), которая, накладываясь на экономическое значение иммиграции, еще более асинхронизирует общерегиональную миграционную динамику.

На рисунке 2 приведены графики динамики экономического значения трудовой иммиграции в регионах Европейского Союза. Очевидно, что Северная Европа сохраняет лидерство в абсолютных показателях экономической роли трудовой миграции (что определяется демографической динамикой стран региона, традиционной для Северной Европы внешней миграционной политикой, структурой национальной занятости – концентрация немногочисленного местного населения на работе в высокопроизводительных, инновационных, технологических секторах одновременно с вытеснением местного населения из сервисной сферы иностранными трудовыми мигрантами).

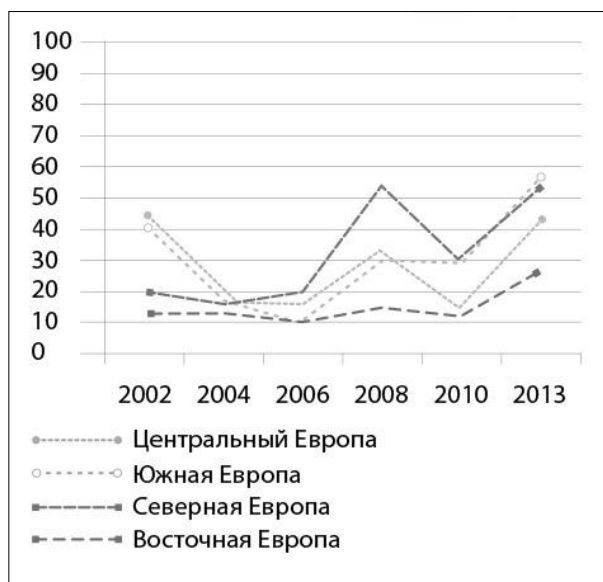


Рис. 2. Динамика изменения показателей экономического значения трудовой иммиграции в группах стран Европейского Союза

Вместе с тем на рисунке 2 показано, что динамика изменения хозяйственной роли трудовой иммиграции в странах Южной Европы уже к 2013 году практически выровняла ее с аналогичными критериями Северной Европы (и это в условиях переживаемого наиболее серьезно именно странами Южной Европы экономического

кризиса). На самом деле причины парадоксально быстрого роста экономического значения трудовой иммиграции в странах Южной Европы кроются в желании местного бизнеса сократить негативное воздействие кризиса за счет экономии на заработных платах, а следовательно, с помощью привлечения иностранных работников (в том числе из стран Восточной Европы и государств – не членов ЕС). На фоне непрекращающихся протестов местных жителей Греции или Испании (особенно молодежи) против урезания заработной платы, сокращения льгот и выплат, в странах Южной Европы растет количество трудоустроенных мигрантов (как в легальном, так и нелегальном секторе), что является отражением большей гибкости бизнеса, оказавшегося способным моментально изменить политику трудоустройства персонала, в сравнении с государством, все еще не трансформировавшим национальную миграционную политику и контроль.

Отдельно стоит выделить, что именно группы стран Северной и Южной Европы являются наиболее однородными, то есть выявленный усредненный групповой тренд является типичным для всех проанализированных в группе стран.

Продолжить исследование динамики экономического значения трудовой иммиграции в странах ЕС можно с позиций классификации стран-членов ЕС в зависимости от уровня их экономического развития, отражением чего косвенно является продолжительность членства государства в Единой Европе. История Европейского Союза знает несколько периодов «расширения», этапов трансформации ЕС (здесь и далее применяется современная аббревиатура ЕС – Европейский Союз, хотя исторически официальное название и аббревиатура союза менялись) от ЕС-6 (шесть «старейших» государств-членов, стран – основателей ЕС) до ЕС-28 (включение Хорватии в 2013 году).

В таблице 5 приведены показатели динамики экономической роли трудовой иммиграции в Европейском Союзе с разбивкой в зависимости от исторической формы и состава ЕС.

Как видно из рисунка 3, при сохранении единого тренда (динамика экономического значения трудовой иммиграции менялась по W-образной траектории в ЕС всех исторических версий) в абсолютных показателях в каждой более «новой» версии Европейского Союза (после ЕС-10) экономическая роль трудовой иммиграции сокращалась. Страны – основатели ЕС (Бенилюкс, Германия, Италия и Франция) в XXI веке сохраняют относительно невысокую зависимость от трудовой иммиграции. Тогда как расширение круга анализируемых стран до состава ЕС-10 (со странами Южной Европы) или ЕС-15 (плюс страны Северной Европы) с государствами, максимально зависящими от трудовой иммиграции, существенно увеличивает и средние показатели экономической роли трудовой иммиграции в группах.

С дальнейшим включением в список анализируемых государств стран Восточной Европы (ЕС-27, 28) показатели экономического значения трудовой иммиграции логично начинают сокращаться. Несмотря на асинхронность иммиграционной динамики в странах Восточной Европы (определенной выше), низкие показатели экономического значения трудовой миграции в этом субрегионе не позволяют «переломить» общеевропейский тренд и W-образную динамическую траекторию.

Таблица 5. Экономическое значение трудовой иммиграции в ЕС различного исторического формата

Исторические формы Европейского Союза	Показатели экономического значения трудовой иммиграции					
	2002	2004	2006	2008	2010	2013
ЕС-6	40,83	18,33	10	28,33	12,50	45
ЕС-9	35,55	17,22	13,88	38,33	20	44,44
ЕС-10	35,50	16,50	12,50	38,50	21,50	47,50
ЕС-12	35,41	15,83	12,91	35,83	23,33	47,08
ЕС-15	35,35	17,50	15	38,57	23,57	49,64
ЕС-25	27,60	14,40	12,40	29	17	40,40
ЕС-27	25,92	14,25	12,96	27,40	17,77	38,88
ЕС-28	26,07	14,10	13,20	26,42	19,46	39,64

Таким образом, проведенное исследование статистической информации и трендов миграционной и макроэкономической динамики государств Европейского Союза (+ Турция) за период 2000–2013 гг. позволило сделать выводы практического и теоретического характера.

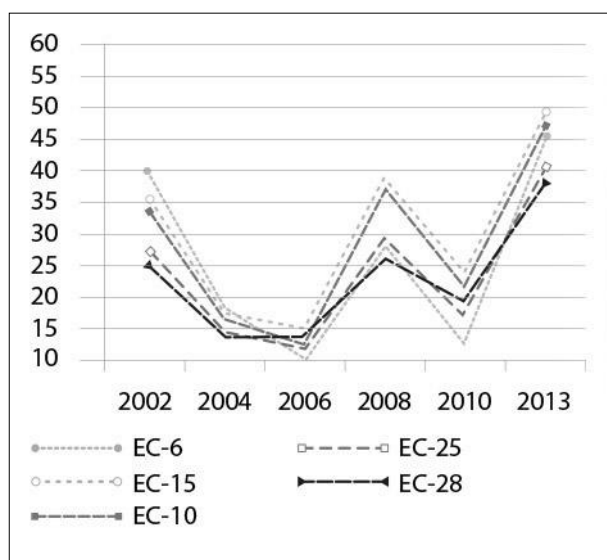


Рис. 3. Динамика экономического значения трудовой миграции в государствах Европейского Союза различных исторических форматов

– Оценка экономической роли трудовой иммиграции в народнохозяйственной системе страны возможна с позиций анализа традиционных макроэкономических (динамика ВВП, демографические характеристики населения, динамика трудовой миграции в стране, показатели экономического роста и так далее) и расчетных (производительность труда, динамика «выбытия» работоспособного населения, потери ВВП в случае отсутствия трудовой иммиграции и так далее) показателей. В дальнейшем, сопоставляя традиционные и расчетные макроэкономические показатели, возможно объективно определить итоговый показатель экономической роли трудовой иммиграции в стране.

– Результаты проведенной оценки демонстрируют, что максимальным усредненным показателем экономического

значения трудовой иммиграции обладают экономически развитые государства «старой» Европы, в то время как экономическая роль трудовой иммиграции в странах Восточной Европы, в целом, остается наименьшей.

– Рассматривая динамику экономической зависимости групп стран ЕС (в исследовании выделены государства Северной, Центральной, Южной и Восточной Европы) за 2000–2013 гг., можно выделить, что в государствах Северной Европы экономическое значение трудовой иммиграции развивается в возрастающем тренде по N-образной траектории. В странах Южной и Центральной Европы также наблюдается прогрессирующий по W-образной траектории тренд. Тогда как в государствах Восточной Европы единообразие отсутствует как с позиции миграционной динамики, так и направленности группового тренда. Стоит отдельно отметить, что согласно проведенному исследованию факт вступления государств Восточной Европы в ЕС не имел существенного отражения в критериях развития их экономической зависимости от трудовой иммиграции.

– С другой стороны, анализ миграционной динамики в группах стран ЕС-6, ЕС-10, ЕС-15, ЕС-27, ЕС-28 (Европейский Союз различных исторических версий) демонстрирует очевидный W-образный прогрессирующий тренд, в котором при переходе от прежнего к будущему (начиная от версии ЕС-15) формату Европейского Союза лишь перемещаются экстремумы графика, но не закономерности его развития.

Значение выявленных закономерностей и трендов миграционной динамики в рамках Европейского Союза определяется возможностями использования предложенной методики в процессе планирования национальной (общеевропейской) миграционной политики, определения направлений приоритетного государственного регулирования трансграничного движения рабочей силы, инструментов формирования системы наднационального планирования и контроля трудовой иммиграции.

СПИСОК ЛИТЕРАТУРЫ

1. Fargues P. International Migration and Europe's Demographic Challenge. Florence: EUI, Robert Schuman Centre for Advanced Studies, 2011. 23 p.
2. Kahanec M., Zimmermann K.F. Migration in an Enlarged EU: A Challenging Solution?. Bonn: Springer Verlag, 2009. 56 p.
3. Human Development Report 2009. Overcoming Barriers: Human Mobility and Development. New York: UNDP, 2009. 217 p.

REFERENCES

1. Fargues P. *International Migration and Europe's Demographic Challenge*. Florence, EUI, Robert Schuman Centre for Advanced Studies, 2011, 23 p.
2. Kahanec M., Zimmermann K.F. *Migration in an Enlarged EU: A Challenging Solution?*. Bonn, Springer Verlag, 2009, 56 p.
3. *Human Development Report 2009. Overcoming Barriers: Human Mobility and Development*. New York, UNDP, 2009, 217 p.

LABOUR IMMIGRATION IN DYNAMICS OF THE EUROPEAN UNION'S NATIONAL ECONOMIC PROGRESS: MACROECONOMIC ANALYSIS AND BASIC INDICATORS

© 2015

E.V. Kozlova, candidate of economic science, assistant professor of the Department of Social Technologies
Rostov State Transport University, Rostov-on-Don (Russia)

Keywords: international labor migration; labor immigration; national economic system; migration policy, the European Union.

Annotation: The last three decades have been marked by the fall of the «Iron Curtain», the European Union expansion, transition to higher levels of intercontinental integration. They have tested and continued to challenge the effectiveness of migration regimes of the Old World countries, formulating a new set of economic, social, cultural and political character challenges. In this connection, the range of problems that are covered by the study of the regularities underlying the international labor migration in the European Union, the social, economic and cultural transformations caused by reorientation of regional migration flows in the second half of the twentieth century, as well as the EU expansion, are relevant and timely both for the European countries and for Russia, which has already faced an acute need to develop a common migration strategy of actively integrating EurAsEC and the Custom Union member countries.

The article is oriented to determine the major trends of migration dynamics in the EU-28 countries based on assessment of the macroeconomic impact of immigration in statics and dynamics (2000-2013). The following indicators have been considered as the basic conditions of European migration dynamics: traditional indicators (dynamics of GDP, unemployment, population size) and synthetic, aggregated indicators (labor productivity, dynamics of economic development in case of the absence of labor immigration, economic importance of labor immigration, and so on). The migration trends were further analyzed for the European Union countries (+ Turkey) in general and by groups of the EU countries according to their geographical location (North, West, Central and Southern Europe) and the level of economic development (EU-6, EU-10, EU-15, EU-27 countries).

The conclusions made by the author of the article allow to determine a number of patterns in the EU migration processes, which set the conditions and principles for the regional migration policy modernization in the future.